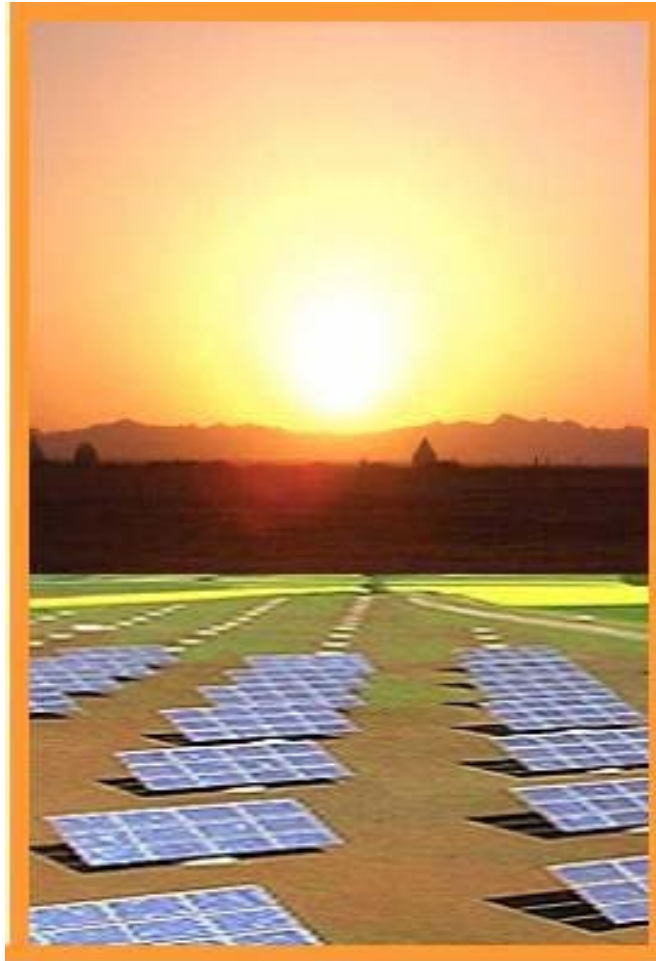


Solarpark - Spanien Angebot



Wirtschaftliche Daten Solar-Anlage 100 KWp Photovoltaik

Südspanien - Andalusien

Erstellt am, 01.07.2007

Prospektteil B



Prospektteil B Wirtschaftliche Daten

Inhaltsverzeichnis:

Alle Angaben berufen sich auf die gesetzlichen Grundlagen nach spanischem Recht, königliches Real Decreto Nr. 436/2004 und Nr. 661/2007 Änderungen vorbehalten.

B3	Parameter
B4	Berechnung per Position
B5	Gesamtberechnung
B6	Erläuterung Wirtschaftlichkeitsberechnung
B7	Angabenvorbehalt
B8	Chancen Ihrer Investition
B9 - B10	Risiken Ihrer Investition
Prospektteil A	Projektbeschreibung

Wirtschaftlichkeitsberechnung Solarpark 20 Jahre

Datum 1. Jul. 07

Gesamtinvestition 795.000,00 € Netto
Solkraftwerk 100 kWp

Parameter

Anlagenleistung	100,00	kWp
Planungskosten		
Solarmodule		
Wechselrichter		
Untergestelle		
Nachführanlage		
Verkabelung AC/DC		
Installation		
Dokumentation		
Baustellenüberwachung		
Inbetriebnahme		

Gesamtinvestitionssumme 795.000 €
Gesamtinvestition nach EU Zuschuß 0 €

Pachtvertrag

Abschluß

Start Planung

Laufzeit

Auszahlung 25%	198.750,00 €
Auszahlung 55% ab	437.250,00 €
Auszahlung 15% ab	119.250,00 €
Auszahlung 05% ab	39.750,00 €

Fremdfinanzierung ja: "1" nein: "0"

1

Mittelherkunft

EU Zuschuß	0,00%	0,00 €
Eigenkapital	25,00%	198.750 €
Darlehen	75,00%	596.250 €
Zinssatz	4,8%	/p.a.
Tilgung	6,666%	/p.a.
Tilgungsfreie Zeit	1	Jahre
Tilgung Laufzeit		15 Jahre
Gesamt Laufzeit		16 Jahre
Monatliche Tilgung		3.312 €
Inflationsrate	1,5%	p.a.
Strompreiserhöhung	2,0%	p.a.
Sonderabschreibung		0%
Restwert in % der Herstellungskosten	5%	
Einspeisevergütung	0,440381	0,440381 €/kWh
spezifischer Ertrag	2.100	2.100 kWh/kWpa
Ertragsminderung pro Jahr (Jahr 1-25)	0,40%	

- B3/a -



Berechnung der laufenden Kosten:

Versicherung	1200	1.200 €
Reparatur/Instandhaltung	750	750 €
Geschäftsführung	1250	1.250 €
Wachdienst	900	900 €
Pacht % der Einspeisevergütung	3,00%	2.774 €
techn. Betriebsführung/Wartung	3,00%	2.774 €
Steuer- u. Rechtsberatung	450	450 €
Sonstiges		0 €
		10.099 €

Steuern/Abschreibungen

Einkommensteuer	25%	
AfA linear = "1" keine AfA = "0"	1	782.600,00 €
Abschreibung linear in Jahren	20	
Werbungskosten		12.400,00 €

Laufzeit in Jahren

Laufzeit in Jahren	20	
Kapitalrückfluss brutto		915.011 €
Durchschn. Rückfluss auf EK / a		21,92%
Restwert Anlage		39.750 €
IRR		0,99%

Rückfluss Investitionsjahr	13.077,28 €
Rückfluss 1. Jahr	50.103,41 €
Rückfluss 2. Jahr	12.730,30 €
Rückfluss 3. Jahr	15.181,76 €
Rückfluss 4. Jahr	17.649,58 €
Rückfluss 5. Jahr	20.134,03 €
Rückfluss 6. Jahr	22.635,38 €
Rückfluss 7. Jahr	25.153,90 €
Rückfluss 8. Jahr	27.689,86 €
Rückfluss 9. Jahr	30.243,54 €
Rückfluss 10. Jahr	32.815,24 €
Rückfluss 11. Jahr	35.405,22 €
Rückfluss 12. Jahr	38.013,80 €
Rückfluss 13. Jahr	40.641,26 €
Rückfluss 14. Jahr	43.287,91 €
Rückfluss 15. Jahr	45.954,06 €
Rückfluss 16. Jahr	48.640,02 €
Rückfluss 17. Jahr	89.603,80 €
Rückfluss 18. Jahr	90.959,11 €
Rückfluss 19. Jahr	92.275,57 €
Rückfluss 20. Jahr	122.815,66 €



Solarkraftwerk 100 KWp		2007-2008									
		Investitionsphase									
Jahr	Kalenderjahr	2009	2010	2011	2012	2013	2014	2015	2016	2017	
		1	2	3	4	5	6	7	8	9	
Erträge											
Stromerlöse	23.120	92.480	93.960	95.463	96.990	98.542	100.119	101.721	103.348	105.002	
Restwert											
Gesamt	23.120	92.480	93.960	95.463	96.990	98.542	100.119	101.721	103.348	105.002	
Aufwendungen											
Versicherung	600	1.200	1.200	1.200	1.200	1.200	1.200	1.200	1.200	1.200	
Pacht % der Einspeisevergütung	2.774	2.774	2.861	2.907	2.953	3.001	3.049	3.097	3.147	3.197	
Reparatur/Instandhaltung	0	750	761	773	784	796	808	820	832	845	
Geschäftsführung	1.250	1.250	1.269	1.288	1.307	1.327	1.347	1.367	1.387	1.408	
Wachstumsdienst	675	900	914	927	941	955	970	984	999	1.014	
techn. Betriebsführung/Wartung	173	2.774	2.861	2.907	2.953	3.001	3.049	3.097	3.147	3.197	
Steuer- u. Rechtsberatung	450	450	457	464	471	478	485	492	499	507	
SUB-Aufwand 1	5.923	10.099	10.322	10.465	10.610	10.757	10.906	11.058	11.212	11.368	
Tilgung	0	0	39.746	39.746	39.746	39.746	39.746	39.746	39.746	39.746	
Zinsen Darlehen	7.155	28.620	26.712	24.804	22.897	20.989	19.081	17.173	15.265	13.358	
SUB-Aufwand 2	7.155	28.620	66.458	64.550	62.643	60.735	58.827	56.919	55.011	53.104	
Abschreibung linear	9.783	39.130	39.130	39.130	39.130	39.130	39.130	39.130	39.130	39.130	
Werbungskosten	12.400										
Steuer		3.658	4.449	5.266	6.089	6.917	7.750	8.590	9.435	10.287	
Restschuld	596.250	596.250	556.504	516.758	477.012	437.266	397.520	357.774	318.028	278.282	
GESAMT- Aufwand	10.043	42.377	81.229	80.281	79.341	78.408	77.484	76.567	75.659	74.758	
Freie Verfügung	13.077	50.103	12.730	15.182	17.650	20.134	22.635	25.154	27.690	30.244	
Rendite (auf Eigenkapital)	6,58%	25,21%	6,41%	7,64%	8,88%	10,13%	11,39%	12,66%	13,93%	15,22%	
Monatliche Auszahlung	1.089,77 €	4.175,28 €	1.060,86 €	1.265,15 €	1.470,80 €	1.677,84 €	1.886,28 €	2.096,16 €	2.307,49 €	2.520,30 €	
Gesamtergebnis											

- B4/a -



Solarkraftwerk 100 KWP

Jahr	2018	2019	2020	2021	2022	2023	2024	2025	2026	2027	2028
Kalenderjahr	10	11	12	13	14	15	16	17	18	19	20
Erträge											
Stromerlöse	106.682	108.389	110.123	111.885	113.675	115.494	117.342	119.219	121.127	123.065	125.034
Restwert											39.750
Gesamt	106.682	108.389	110.123	111.885	113.675	115.494	117.342	119.219	121.127	123.065	164.784
Aufwendungen											
Versicherung	1.200	1.200	1.200	1.200	1.200	1.200	1.200	1.200	1.200	1.200	600
Pacht % der Einspeisevergütung	3.248	3.300	3.353	3.407	3.461	3.517	3.573	3.630	3.688	3.747	3.807
Reparatur/Instandhaltung	858	870	883	897	910	924	938	952	966	981	995
Geschäftsführung	1.429	1.451	1.472	1.495	1.517	1.540	1.563	1.586	1.610	1.634	1.659
Wachstumsdienst	1.029	1.044	1.060	1.076	1.092	1.109	1.125	1.142	1.159	1.177	299
techn. Betriebsführung/Wartung	3.248	3.300	3.353	3.407	3.461	3.517	3.573	3.630	3.688	3.747	2.855
Steuer- u. Rechtsberatung	515	522	530	538	546	554	563	571	580	588	597
SUB-Aufwand 1	11.527	11.689	11.853	12.019	12.188	12.360	12.534	12.712	12.892	13.074	10.812
Tilgung	39.746	39.746	39.746	39.746	39.746	39.746	39.746	60	0	0	0
Zinsen Darlehen	11.450	9.542	7.634	5.726	3.818	1.911	3	0	0	0	0
SUB-Aufwand 2	51.196	49.288	47.380	45.472	43.565	41.657	39.749	60	0	0	0
Abschreibung linear	39.130	39.130	39.130	39.130	39.130	39.130	39.130	39.130	39.130	39.130	29.348
Werbungskosten											
Steuer	11.144	12.007	12.877	13.752	14.635	15.523	16.419	16.844	17.276	17.715	31.156
Restschuld	238.536	198.790	159.044	119.298	79.552	39.806	60	0	0	0	0
GESAMT- Aufwand	73.867	72.984	72.109	71.244	70.387	69.540	68.702	29.616	30.168	30.789	41.968
Freie Verfügung	32.815	35.405	38.014	40.641	43.288	45.954	48.640	89.604	90.959	92.276	122.816
Rendite (auf Eigenkapital)	16,51%	17,81%	19,13%	20,45%	21,78%	23,12%	24,47%	45,08%	45,77%	46,43%	61,79%
Monatliche Auszahlung	2.734,60 €	2.950,44 €	3.167,82 €	3.386,77 €	3.607,33 €	3.829,51 €	4.053,34 €	7.466,98 €	7.579,93 €	7.689,63 €	10.234,64 €
Durchschnittsrendite											21,92%
Gesamtergebnis											915.011 €
											-B4/b -



Solkraftwerk 100 KWp

Jahr	2007-2008	2009	2010	2011	2012	2013	2014	2015	2016
Kalenderjahr	Investitionsjahr	1	2	3	4	5	6	7	8
Erträge									
Stromerlöse	23.120	92.480	93.960	95.463	96.990	98.542	100.119	101.721	103.348
Restwert		0	0	0	0	0	0	0	0
Gesamt	23.120	92.480	93.960	95.463	96.990	98.542	100.119	101.721	103.348
Aufwendungen									
Versicherung	600	1.200	1.200	1.200	1.200	1.200	1.200	1.200	1.200
Pacht % der Einspeisevergütung	2.774	2.774	2.861	2.907	2.953	3.001	3.049	3.097	3.147
Reparatur/Instandhaltung	0	750	761	773	784	796	808	820	832
Geschäftsführung	1.250	1.250	1.269	1.288	1.307	1.327	1.347	1.367	1.387
Wachdienst	675	900	914	927	941	955	970	984	999
techn. Betriebsführung/Wartung	173	2.774	2.861	2.907	2.953	3.001	3.049	3.097	3.147
Steuer- u. Rechtsberatung	450	450	457	464	471	478	485	492	499
Tilgung	0	0	39.746	39.746	39.746	39.746	39.746	39.746	39.746
Zinsen Darlehen	7.155	28.620	26.712	24.804	22.897	20.989	19.081	17.173	15.265
Gesamt- Aufwand	10.043	42.377	81.229	80.281	79.341	78.408	77.484	76.567	75.659
Freie Verfügung	13.077	50.103	12.730	15.182	17.650	20.134	22.635	25.154	27.690

Jahr	2017	2018	2019	2020	2021	2022	2023	2024	2025
Kalenderjahr	9	10	11	12	13	14	15	16	17
Erträge									
Stromerlöse	105.002	106.682	108.389	110.123	111.885	113.675	115.494	117.342	119.219
Restwert	0								
Gesamt	105.002	106.682	108.389	110.123	111.885	113.675	115.494	117.342	119.219
Aufwendungen									
Versicherung	1.200	1.200	1.200	1.200	1.200	1.200	1.200	1.200	1.200
Pacht % der Einspeisevergütung	3.197	3.248	3.300	3.353	3.407	3.461	3.517	3.573	3.630
Reparatur/Instandhaltung	845	858	870	883	897	910	924	938	952
Geschäftsführung	1.408	1.429	1.451	1.472	1.495	1.517	1.540	1.563	1.586
Wachdienst	1.014	1.029	1.044	1.060	1.076	1.092	1.109	1.125	1.142
techn. Betriebsführung/Wartung	3.197	3.248	3.300	3.353	3.407	3.461	3.517	3.573	3.630
Steuer- u. Rechtsberatung	507	515	522	530	538	546	554	563	571
Tilgung	39.746	39.746	39.746	39.746	39.746	39.746	39.746	39.746	60
Zinsen Darlehen	13.358	11.450	9.542	7.634	5.726	3.818	1.911	3	0
Gesamt- Aufwand	74.758	73.867	72.984	72.109	71.244	70.387	69.540	68.702	29.616
Freie Verfügung	30.244	32.815	35.405	38.014	40.641	43.288	45.954	48.640	89.604

Jahr	2026	2027	2028
Kalenderjahr	18	19	20
Erträge			
Stromerlöse	121.127	123.065	125.034
Restwert			39.750
Gesamt	121.127	123.065	164.784
Aufwendungen			
Versicherung	1.200	1.200	600
Pacht % der Einspeisevergütung	3.688	3.747	3.807
Reparatur/Instandhaltung	966	981	995
Geschäftsführung	1.610	1.634	1.659
Wachdienst	1.159	1.177	299
techn. Betriebsführung/Wartung	3.688	3.747	2.855
Steuer- u. Rechtsberatung	580	588	597
Tilgung	0	0	0
Zinsen Darlehen	0	0	0
Gesamt- Aufwand	30.168	30.789	41.968
Freie Verfügung	90.959	92.276	122.816

Bitte beachten:

Es handelt sich hier ausschließlich um eine beispielhafte unverbindliche Wirtschaftlichkeitsberechnung.

Die prognostizierten Erträge beruhen ausschließlich auf Hochrechnungen und Erfahrungswerten.

Es wird ausdrücklich darauf hingewiesen, dass die in der Wirtschaftlichkeitsberechnung genannten Zahlen im konkreten Projekt abweichen können.

Alle Angaben sind Werte vor Steuern.



Erläuterung Wirtschaftlichkeitsberechnung

Gesamtinvestitionssumme

Bei der Gesamtinvestitionssumme handelt es sich um Nettoangaben, da die Mehrwertsteuer nur als Durchlaufposten zu kalkulieren ist.

Bei der Gesamtinvestitionssumme handelt es sich um einen Festpreis, der über den Generalübernehmervertrag vertraglich vereinbart ist.

Bei der Gesamtinvestitionssumme sind alle Kosten und Gebühren bei der gegebenen Anlagenleistung berücksichtigt.

Es gibt verschiedene Finanzierungsmöglichkeiten, wobei durch Einsatz von Fremdkapital die Eigenkapital-Rendite erhöht wird.

Laufzeit 20 Jahre

Es besteht erstmals nach 20 Jahren die Möglichkeit die Anlage zu beenden.

Der Vorteil besteht darin, dass der Anleger in den 20 Jahren die erhöhte Rendite einnimmt und anschließend sich um keine Rückbaukosten und Entsorgung kümmern und keine Rücklagen bilden muss, da die Solar & Benefit S.L. mit der Restlaufzeit sämtliche Risiken des Rückbaus und der Entsorgung übernimmt.

Es wird mit der Einspeisevergütung von 0,440381 € gerechnet, die über die gesamte Laufzeit festgeschrieben ist.

Berechnung laufende Kosten

Die Pacht ist von der Einspeisevergütung abhängig, dies hat den Vorteil, dass auch der Grundstückseigentümer großes Interesse daran hat, dass alles reibungslos abläuft.

Technische Betriebsführung und Wartung wird ebenfalls über die Einspeisung geregelt, dies gibt dem Investor ebenfalls die Sicherheit, dass der Solarpark optimal betreut wird.

Die weiteren laufenden Kosten sind variabel zu betrachten und vom Investor größtenteils steuerbar.

Sollte der Investor die weiteren laufenden Kosten über die Solar & Benefit S.L. abwickeln, können wir zu den gegebenen Konditionen alles Weitere betreuen.

Das Angebot entspricht der momentanen Gesetzgebung, sowie der aktuellen Einspeisevergütung. Für gesetzliche Änderungen der Zukunft kann keine Gewähr übernommen werden.



Angabenvorbehalt

Aus den im Rahmen dieser Prognose ermittelten Werten, insbesondere den Rentabilitätszahlen, sind keine Garantieaussagen über ihren tatsächlichen Eintritt abzuleiten. Es ist deshalb nicht ausgeschlossen, dass – wie für alle prognostischen Ableitungen gültig – die Ergebnisse schlechter oder besser ausfallen können. Die Berechnungen und ihre Ergebnisse beruhen auf den Prämissen und der Annahme des Eintritts der Prognoserechnung des Verkaufsprospektes, den Zeichnungsinteressierte, auch unter Beachtung der im Verkaufsprospekt erläuterten Chancen und Risiken, bitte sorgfältig lesen.

Sofern in der Berechnung von der prospektierten Prognoserechnungen, welche methodisch ermittelt wurden, sowie für die daraus abgeleiteten Erfolgsprognosen für eine Beteiligung die gleichen Vorbehalte wie für die prospektierten Prognoserechnungen.

Es kann bei entsprechenden persönlichen Voraussetzungen und Zielen empfehlenswert sein, einen Teil der Anlage mittels eines Darlehens zu finanzieren, das vom Zeichner zu verzinsen und zu tilgen ist. Dies erhöht das Risiko einer Beteiligung und sollte daher mit einem erfahrenen Anlageberater geprüft werden. Aufgrund der Konzeption fällt das Angebot nach Ansicht des Initiators nicht unter § 2b EstG. Sollte der Investor eine persönliche Anteilsfinanzierung wünschen, wird empfohlen, die steuerlichen Auswirkungen durch einen Steuerberater prüfen zu lassen.

Die in der vorliegenden Berechnung verwendeten und dargestellten Größen sind überwiegend auf kaufmännische Art gerundet; es können sich daher kleine Abweichungen zu den Prospektangaben ergeben. Für eine genauere Berechnung der steuerlichen Auswirkungen aufgrund Ihrer individuellen Verhältnisse wenden sie sich bitte an eine fachkundige Person, z.B. an Ihren Steuerberater.

Trotz sorgfältiger Programmierung und Prüfung verschiedenster Eingabeoptionen kann keine Haftung für die tatsächliche Erzielung der hier ausgewiesenen Zahlen und Ergebnisse übernommen werden, da Rechen- und/oder Programmfehler, Änderungen der persönlichen Einkommensverhältnisse über die Laufzeit der Berechnung, sowie Änderungen rechtlicher und steuerrechtlicher Grundlagen (Gesetze, Erlasse, Rechtsprechungen) letztlich nicht ausgeschlossen werden können.

Erläuterungen zum internen Zinsfuß und zur dynamischen Kapitalbindung: Der interne Zinsfuß gibt die Verzinsung des jeweils in der Investition gebunden Kapitals an. „Dynamisch“ bedeutet hierbei, dass einbezahltes und nicht ausgeschüttetes Kapital mit dem internen Zinsfuß verzinst wird. Dabei ist keine Annahme über die Verwendung ausgeschütteter oder Herkunft eingezahlter Beträge erforderlich. Insbesondere müssen ausgeschüttete Beträge keineswegs wieder angelegt werden, um die prognostizierte Rendite zu erreichen. Die nach dem internen Zinsfuß ermittelte Prognoserendite ist nur dann zum Vergleich mit anderen Kapitalanlagen geeignet, wenn der Verlauf der Kapitalbindung und / oder anderer Risikoaspekte beachtet werden. Ferner sind neben den prognostizierten Kennzahlen auch andere entscheidende Eigenschaften der Anlage zu werten. Lesen Sie dazu bitte sorgfältig den Prospekt und die darin enthaltenden Erläuterungen zu der Erfolgsprognoserechnungen.

Basis der Beteiligung ist der Verkaufsprospekt und die darin enthaltenen Prämissen und Annahmen. Auf die dortige Darstellung des Angebots und insbesondere die damit verbundenen Chancen und Risiken wird verwiesen.



Chancen Ihrer Investition

Chancen Ihrer Investition

Die Sicherheit Ihrer Investition steht bei der Solar & Benefit S.L. im Mittelpunkt. Die folgenden Elemente des Sicherheitspaketes einer Photovoltaikanlage verdeutlichen beispielhaft die Vorteile unseres Angebotes.

Rechtliche Sicherheit

- Gesetzliche Abnahme- und Vergütungsverpflichtung aller Netzbetreiber in Spanien, den aus regenerativen Energien erzeugten Strom in ihr Netz aufzunehmen.

Technische Sicherheit

- Innerhalb der ersten 10 Jahre beschränkte Garantie auf 90% der Nennleistung der Module und 20 Jahre beschränkte Garantie auf 80% der Nennleistung der Module sowie 2 Jahre beschränkte Garantie auf Material und Verarbeitung
- Kein Verschleiß, Solarmodule haben keine beweglichen Teile. Daher gibt es dort auch keinen mechanischen Verschleiß.
- Die monokristallinen Hochleistungsmodule zählen zu den leistungsfähigsten Solarmodulen, die derzeit zur Gewinnung von Solarstrom hergestellt werden.
- Hohe Betriebssicherheit durch Fernüberwachung der Anlagen per Fehlerdiagnosesystem.
- Hohe Fachkompetenz und langjährige Erfahrung der Geschäftsleitung und der Projektpartner.

Finanzielle Sicherheit

- Kauf zum Festpreis. Die Errichtung der Anlagen erfolgt durch Werkvertrag zum Festpreis.
- Festpreisgarantie durch die Solar & Benefit S.L.. Damit stehen die Investitionskosten unwiderruflich fest. Eventuelle Mehrkosten muss die Solar & Benefit S.L. tragen.
- Erlösgarantie – für 20 Jahre garantierte Einspeisevergütung durch das Erneuerbaren-Energien-Gesetz (EEG)
- Versicherungsschutz der Module und Wechselrichter (Vollkasko-Schutz)
- Nutzungsausfall-Versicherung
- Vorsichtige Planung der Kosten und Erträge. Für die Wirtschaftlichkeitsprognose wird ein ausreichend großer Sicherheitsabschlag vorgenommen.
- Gute Kostenschätzung durch Errichtung der Anlagen möglich, da die Betriebskosten vertraglich festgeschrieben sind.
- Haftungsbegrenzung auf die eigene Anlage, keine Nachschussverpflichtung als Mitunternehmer.
- Prüfung der Mittelverwendung wenn gewünscht durch eigene Investor- Errichtungsgesellschaft.



Risiken Ihrer Investition

Risiken Ihrer Investition

Es ist nicht auszuschließen, dass im Zeitraum des Betriebes der Photovoltaik-Anlage nicht vorhersehbare Entwicklungen die betriebswirtschaftlichen Ergebnisse negativ beeinflussen könnten.

Im Folgenden werden die derzeit absehbaren Risiken und ihre Einschätzung dargestellt. Das Risiko von Verlusten, bis hin zu einem Totalverlust kann nicht ausgeschlossen werden.

Inbetriebnahme

Der Fertigstellungstermin und damit der Zeitpunkt der Inbetriebnahme aller Photovoltaik-Anlagen ist innerhalb von neun (9) Monaten geplant. Dieser Termin entspricht dem gegenwärtigen Projektentwicklungsstand und ist Grundlage für die Wirtschaftlichkeitsprognose. Jede Anlage geht separat ans Netz, sodass stufenweise bereits Einnahmen erwirtschaftet werden.

Auch bei unvorhergesehenen Schwierigkeiten im Rahmen der Bauarbeiten oder bei der Netzanbindung sind Verzögerungen nicht vollkommen auszuschließen.

Abschreibungen

Nach der Steuergesetzgebung können Photovoltaik-Anlagen über ihre steuerliche Nutzungsdauer abgeschrieben werden. Die Abschreibung (AfA) erfolgt auf 20 Jahre.

Aktivierungspflichtige Ausgaben werden über die Laufzeit abgeschrieben. Dies ist in der Wirtschaftlichkeitsprognose bereits berücksichtigt. Die gesetzlichen Regelungen sind in Kraft. Dennoch kann auch hier für die tatsächliche Abschreibungsmöglichkeit bei kurzfristiger Änderung der Steuergesetzgebung keine Gewähr übernommen werden.

Investitionskosten

Die dargestellten Investitionskosten beruhen auf Werkverträgen mit dem Projektpartner sowie diversen Dienstleistungs- und Garantieverträgen.

Betriebskosten

Die kalkulierten Betriebskosten (Zählerkosten, Mieten, Telefongebühren für Datenleitungen, Versicherungsprämien, Wartungskosten, Geschäftsführung- und Verwaltungskosten) in der Wirtschaftlichkeitsprognose könnten höher ausfallen als angenommen. Das würde zu einer geringeren Ausschüttung von Liquiditätsüberschüssen der Gesellschaft an die Mitunternehmer führen.

Technische Risiken

Stillstandzeiten aufgrund technischer Probleme oder mangelhafter Leistungsfähigkeit der Anlagen können trotz diesbezüglich beschränkter Garantieleistungen der Hersteller zu erheblich geringeren Erträgen führen. Zudem könnten die Anlagen oder Teile davon die prognostizierte Nutzungsdauer nicht erreichen. Dadurch könnten die Ausschüttungen von Liquiditätsüberschüssen geringer ausfallen.

Wartung, Instandhaltung und Ersatzinvestitionen

Die Lebensdauer der projektierten Photovoltaik-Anlagen wird vom Hersteller bis zu 25 Jahren angesetzt.

Es besteht jedoch das Risiko, dass Umstände eintreten, die von der Versicherung nicht abgedeckt werden. Durch damit verbundene Mehrausgaben und Betriebsausfälle können die Erträge geringer ausfallen als prognostiziert.

Ertrag aus Sonnenenergie

Wir prognostizieren für Südspanien einen spezifischen Stromertrag von 2.103 KW/h. Sollte es aber aus verschiedenen Gründen zu einer geringeren Globalstrahlung kommen, so fällt der spezifische Ertrag geringer aus und es kommt zu geringeren Ausschüttungen.

Inwieweit der eingetretene Klimawandel, langfristige Klimaveränderungen und damit eine Änderung der globalen Strahlungsintensität zu Minderertragserlösen führen, lässt sich jetzt noch nicht abschätzen.



Erneuerbare-Energien-Gesetz (EEG)

Danach sind die Netzbetreiber verpflichtet, den erzeugten Strom vorrangig abzunehmen. Preisgrundlage ist das novellierte EEG in seiner aktuellen Fassung vom „ Real Decreto 436/2004“ sowie dem Real Decreto 661/2007.

Sollte das EEG eventuell geändert oder aufgehoben werden, könnte sich auch die Vergütung für den produzierten Strom ändern bzw. die Pflicht zur Mindestvergütung entfallen. Dies könnte unmittelbar negative Auswirkungen auf die Werthaltigkeit der Anlage haben.

Betriebsrisiko und Versicherungen

Es wurden im branchenüblichen Umfang eine Vollkaskoversicherung für die Technik und eine Haftpflichtversicherung abgeschlossen. Nicht versichert sind Schäden u.a. durch betriebsbedingte Abnutzung, Erdbeben, Kriegsereignisse oder Terrorismus. Es besteht das Risiko, dass der Versicherungsschutz aus unterschiedlichen Gründen nicht ausreichend ist. Damit können die Ausschüttungen geringer ausfallen oder es zu einem Totalverlust kommen.

Steuerliche Risiken

Die Steuergesetzgebung ist laufend Veränderungen unterworfen, die sich auf die Wirtschaftlichkeit der Anlage auswirken können.

Bei der steuerlichen Konzeption wurden die einschlägigen Gesetze, die veröffentlichte Rechtsprechung sowie die zum Zeitpunkt der Business-Planerstellung bekannte veröffentlichte Auffassung der Finanzverwaltung berücksichtigt. Die endgültige Anerkennung der prognostizierten steuerlichen Ergebnisse ist jedoch dem Steuerveranlagungsverfahren sowie einer eventuellen Außenprüfung vorbehalten. Es kann nicht ausgeschlossen werden, dass sich durch Änderungen von Gesetzen oder der Gesetzesauslegung negative steuerliche Folgen für die Wirtschaftlichkeit einer Investition ergeben können.

Insolvenz von Vertragspartnern und Garanten

Der Investor trägt das Ausfallrisiko durch eine mögliche Nichterfüllung von Leistungen durch die Vertragspartner und das Preisrisiko eines möglichen teureren Bezugs von Ersatzleistungen. So wäre zum Beispiel eine Insolvenz des Modulherstellers, des Wechselrichterherstellers, der Generalübernehmerin in der Betriebsphase problematisch. Sollten die Vertragspartner während der Laufzeit der Gewährleistung in finanzielle Probleme geraten, könnte es dazu kommen, dass sie ihre Gewährleistungsverpflichtungen nicht erfüllen können. Dadurch könnten die Ausschüttungen geringer ausfallen oder es könnte zu einem Totalverlust der Investition kommen.

Firmen und Erfüllung von Verträgen

Prinzipiell kann nicht ausgeschlossen werden, dass geschlossene Verträge später angefochten werden, oder Rechtsansprüche gegen Vertragspartner nicht durchgesetzt werden können.

Auch trotz der nach unserer Einschätzung realistischen Ergebnis- und Liquiditätsprognose können unvorhersehbare Entwicklungen eintreten und die wirtschaftliche Entwicklung der Investition in negativer Hinsicht beeinflussen. Im ungünstigsten Fall könnte es zu einem Totalverlust des eingesetzten Kapitals kommen.



SOLAR & BENEFIT, S.L.

CIF: B-35937572

C/. Mar Blanco s/n
C.C. Playa Meloneras, planta 2
E-35100 Maspalomas
Gran Canaria – Spanien

Tel.: +34 928 143 953

Mobil: +34 629 788 234

Fax: +34 928 73 03 72

Mail: info@sonnenrente.org

Web: www.sonnenrente.org